

**CY Cergy Paris Université**

**Diplôme Universitaire Intelligence Collective**

*Facilitation, agilité, coaching*

**LES 3 NIVEAUX D'INTENTION**

**un renversement de paradigme à partir des**

**ARCHITECTURES INVISIBLES DE COOPÉRATION**

Directeurs de mémoire : Florence DAUMARIE, Olivier PIAZZA et Etienne COLLIGNON

Mémoire pour l'obtention du D.U. Intelligence collective écrit par :

**Claire Rosart**

**2019/2020**

Composition du jury de mémoire :

- Florence DAUMARIE, enseignante de CY Cergy Paris Université, co-directrice DUIC
- Olivier PIAZZA, enseignant de CY Cergy Paris Université, co-directeur DUIC
- Etienne COLLIGNON, coach en ingénierie éducative





# SOMMAIRE



<b>Les ARCHITECTURES INVISIBLES</b> .....	1
DANS UN PROJET DE COLLABORATION	
<b>L'INTENTION</b> .....	3
PILIER DES ARCHITECTURES INVISIBLES	
<b>DIFFRACTER</b> .....	5
POUR COMPRENDRE LA VIE D'UN COLLECTIF	
<b>LES 3 NIVEAUX D'INTENTION</b> .....	7
D'ARCHITECTURES INVISIBLES... EN ARCHITECTURES MOBILISABLES	
<b>L'INTENTION PERSONNELLE</b> .....	9
DE SPONTANNÉE À PROFONDE	
<b>L'ETOILE</b> .....	11
SOYONS RASSURÉS, NOUS AVONS TOUS UN GUIDE !	
<b>D'EXTRINSÈQUE en INTRINSÈQUE</b> .....	13
POURQUOI CE N'EST PAS SI SIMPLE ?	
<b>QUAND L'OPÉRATIONNEL S'EN (dé)MÊLE</b> .....	15
CHOISIR COMMENT ON PART À L'ABORDAGE !	
<b>L'INTENTION SOCIALE</b> .....	17
ARROSER OU DÉRACINER ?	
<b>QUAND LE SENS S'EN MÊLE</b> .....	19
UNE ÉCOLOGIE DES COMPÉTENCES AU SERVICE DE L'INTENTION	
<b>LA ZONE D'ENTHOUSIASME</b> .....	21
UNE ÉCOLOGIE DES COMPÉTENCES AU SERVICE DE L'INTENTION	
<b>RENVERSER UN PARADIGME</b> .....	23
RAISON D'ÊTRE / RAISON D'ÊTRE-LÀ	
<b>Quoi ? C'est bientôt fini ?</b> .....	26
<b>Moi, Claire</b> .....	27
<b>A toi, Lecteur.trice !</b> .....	29
<b>Gratitudes</b> .....	30



# LES ARCHITECTURES INVISIBLES

DANS UN PROJET DE COLLABORATION



*La soupe c'est un système.  
Quand la carotte entre dans  
la soupe, elle va changer le  
goût de la soupe.*

*Puis elle va elle même changer de  
goût.*

*Mais le système va continuer à faire  
son travail, c'est à dire, chauffer. La  
carotte, elle ne réagit pas à la chaleur  
comme le fait la laitue ou le chou-  
fleur.*

*Ce qui va une nouvelle fois évoluer /  
impacter le goût de la soupe.!*

Chaque projet, chaque élan de faire-ensemble, a ses propres fondations, qui sont fonction des personnes qui y prennent part, leur capacité à faire équipe, leurs propres élans ou tensions de vie, mais également de l'élan créateur qui déclenche cette collaboration, et le contexte dans lequel ce projet en germe prend racine.

Dans ces fondations, certaines architectures vont être directement intelligibles, tandis que d'autres, plus fines ou moins entraînées, vont être moins directement perceptibles, voire invisibles.

Et pourtant, ce sont sur, et à partir de, ces architectures là, que le projet commun va s'appuyer, et sa mécanique se mettre en mouvement. Car un projet, c'est une dynamique, avec des éléments qui vont en devenir les rouages.

Et, dès que la dynamique démarre, les rouages se mettent en route dans le sens où ils sont posés.

Et, qu'ils soient dans le bon sens ou non... elle se mettra en route.

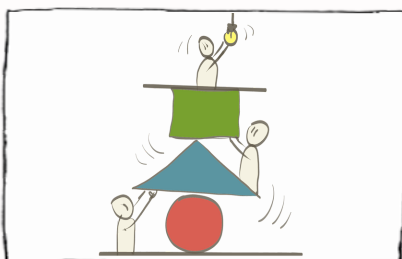
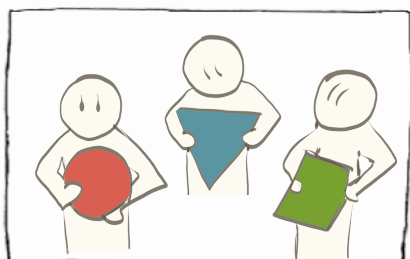
Et elle deviendra l'architecture sur laquelle danser le projet. Ceci va conditionner ce qui va être possible de construire comme collaboration ou projet, qui soit supportable / soutenable par de telles fondations.

Car à leurs tour, projet et équipe vont prendre place dans un bain organique, et des éléments extérieurs vont entrer dans la danse.

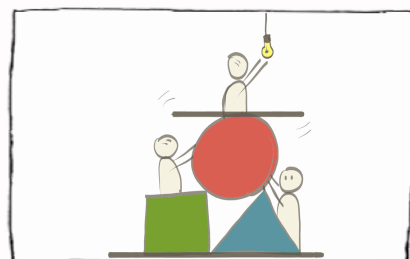
Et ce sont à nouveau ces fondations qui vont devoir soutenir cet organique. Comme l'agilité de l'équipe qui y fait face.

Elles vont donc jouer un rôle prédominant dans l'évolution du projet.

Ainsi, aller de l'implicite à l'explicite, éclairer ces architectures invisibles, les identifier, les nommer, suivre leur évolution, c'est s'offrir une compréhension pleine du tableau de coopération qui est en train de se jouer, et de l'élan naturel de chaque composant à tourner dans un sens plutôt qu'un autre.



OU...

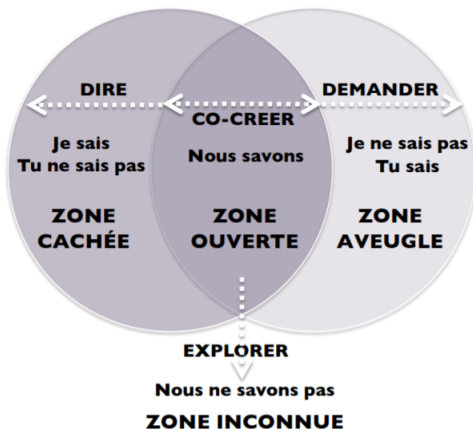




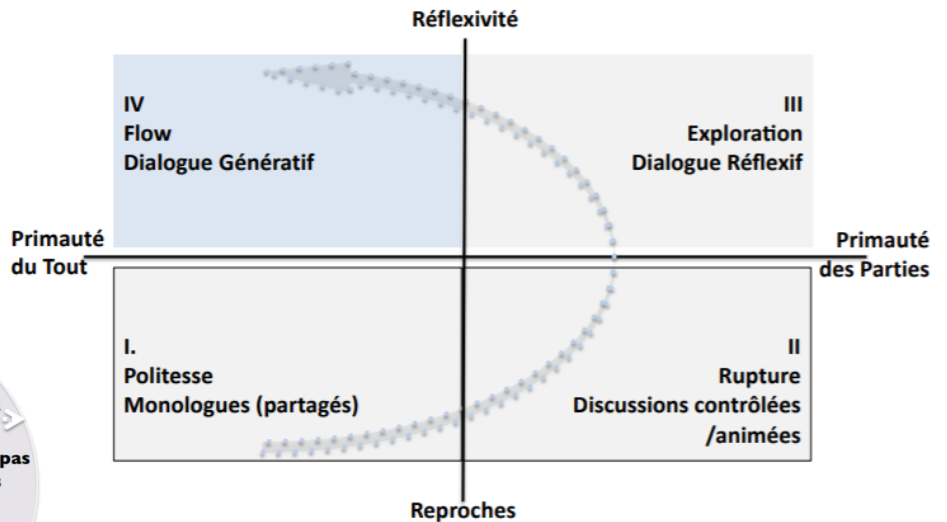
# EXEMPLES DE GRILLES DE LECTURE D'ARCHITECTURES INVISIBLES

## La Fenêtre de Johari

J. Luft & H. Ingham



## Dialogue - William Isaacs



Illustrations DUIC Cergy

Les espèces qui survivent ne sont pas les espèces les plus fortes, ni les plus intelligentes, mais celles qui s'adaptent le mieux aux changements

Charles Darwin

"L'univers est un domaine du tout non séparé  
Le monde de la matière et la conscience sont des parties d'un même tout unique.  
La totalité de ce qui existe est incluse dans chaque fragment de l'espace et du temps -qu'il s'agisse d'un objet, d'une pensée ou d'un événement.  
De ce fait, tout ce qui existe dans l'univers, y compris les intentions et les comportements humains, affecte l'ensemble dans la mesure où toute chose fait partie du même tout non séparé."

Joseph Jaworski

"SOURCE, un chemin vers l'origine de la connaissance"

Colligence 2012



m'ame Michu

Moi s'que j'en dis, c'est qu'on m'écoute jamais...  
Mais on aurait pu parler de comment ces grilles résonnent avec l'Intention. Et même d'autres encore: Reading de room de Kantor, les 4 quadrant de Ken wilber, l'Echelle d'Inference de Chris Argyris, et de plein de beau monde encore !  
Mais non... rien....



# L'INTENTION

pilier des architectures invisibles



*Vous voyez les gars, un collectif, c'est un système.*

*Quand l'humain entre dans un collectif,*

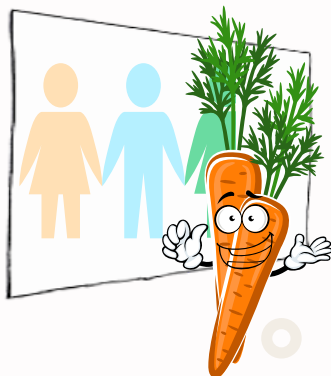
*il y entre avec sa qualité et sa saveur. Et il va en changer le goût. Puis, il va lui même se transformer. Et changer de goût. Ce qui va une nouvelle fois, faire évoluer l'ensemble.*

*Mais le système va continuer à faire son travail, c'est à dire évoluer.*

*Et chaque ingrédient humain ne réagit pas à l'évolution de la même façon.*

*Ce qui va une nouvelle fois changer le goût du collectif.*

*Et contrairement à la soupe, chez eux, les ingrédients peuvent entrer et sortir du potage !*



A chaque moment, chacun de nos actes est sous-tendu par une intention.

Une intention, c'est un peu comme une balise que l'on jetterait dans la direction que l'on souhaite emprunter, et qui donnerait le cap en envoyant des signaux réguliers.

C'est donc une force invisible qui dirige nos actions, en mettant en route des dynamiques, conscientes ou inconscientes, qui nous font avancer dans son sens.

Tout le challenge est de savoir identifier ces Intentions, et les rendre intelligibles. A soi, en premier lieu, puis nous verrons plus loin, aux autres également. Notamment dans une dynamique de collaboration.

Et c'est à cet endroit précis que cette notion d'Intention nous intéresse ! Car chaque intention va déclencher une dynamique dans le sens qu'elle porte, la logique qui lui est propre, et développer à partir de là, ses propres ingénieries et opérationnels.

Mais aussi, puisqu'elle se concentrera sur une focale ciblée... porter ses propres zones aveugles: par exemple, si j'ai l'intention d'acheter une voiture verte, je vais instantanément devenir sensible à cette caractéristique, et remarquer celles qui m'entourent lors de mes déplacements. Alors que je serais bien en peine de dire combien de voitures blanches j'ai croisé !

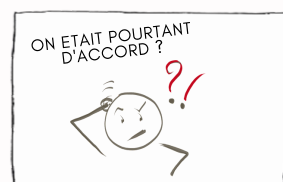
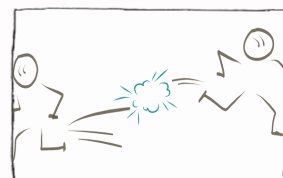
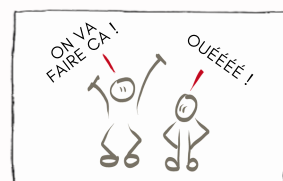
**Une intention va donc déclencher dynamiques et acuités focalisées.**

Mais elle va également pouvoir, lorsqu'elle est rendue intelligible, être un marqueur à partir duquel réinterroger l'alignement dans l'action.

Dans un collectif, éclairer les intentions en présence, c'est donc également mettre en lumière tout un pan d'architectures invisibles, qui sont, quoi qu'il arrive, présentes dans les fondations. Et avec elles, les dynamiques propres au projet, comme au groupe, à cet instant de son existence, et avec ces personnes-là.

Car l'Intention, ce n'est pas vraiment une histoire de début ou de fin(s), mais de Chemin et de dynamique, au service de quelque-chose de plus vaste !

Mais nous aurons bien le temps de voir ça...





PAR EXEMPLE,  
SI J'AI L'INTENTION DE PRÊTER  
ATTENTION À MA PLANÈTE, ÇA VA  
FORCÉMENT INFLUENCER MON MODE  
DE CONSOMMATION OU LA DYNAMIQUE  
DES PROJETS DANS LESQUELS JE  
M'INSCRIS



2 principes fondateurs



Mon Intention ne dépend que de moi-même  
Elle s'ancre dans le présent

Illustrateur: François Piranda -UDN -

« Et pendant que vous allez dans  
un sens, vous avez une  
destination.  
...Ou un destin. »  
Tony Robbins

"Une intention claire provoque toutes  
les circonstances de la vie pour la  
realiser"

Denis Cristol



Nous utilisons le mot « pensée » pour désigner, non seulement le produit de l'intellect conscient, mais également les sentiments, les émotions, les intentions et les désirs. Cela inclut aussi les manifestations subtiles et conditionnées par l'apprentissage, comme par exemple, ce qui nous permet de donner un sens à une succession de scènes distinctes dans un film ou d'interpréter les symboles abstraits sur les affiches routières. On peut ajouter à cela les processus non verbaux et tacites qu'on utilise pour développer certaines aptitudes mécaniques, comme par exemple, rouler en vélo. Dans son essence, la pensée, définie dans ce sens, est la réponse active de la mémoire dans tous les aspects de la vie, et presque toutes nos connaissances sont produites, mises en évidence, communiquées, transformées et traitées par la pensée.

Le Dialogue Une Proposition

David Bohm, Donald Factor et Peter Garrett

Bé voilà, on s'demande pas pourquoi l'intention évolue.  
Ou si on peut en avoir plusieurs en même temps....  
Pis si l'Auto-détermination joue un rôle là-dedans.  
Ca sert à quoi qu'les gens comme moi, pis Deci et Ryan on  
s'decarcarasse, hein ?



m'ame Michu



# DIFFRACTER

POUR COMPRENDRE LA VIE D'UN COLLECTIF



La diffraction, c'est ce qui se passe lorsque la lumière blanche rencontre un prisme, et que ses rayons s'en trouvent séparés, pour nous offrir à la vue les multiples couleurs qu'elle porte: celles de l'arc en ciel.

La diffraction porte donc en elle une observation plus "particulaire", qui nous permettra en retour, de mieux comprendre l'ensemble, sa composition, et sa logique.

Une focale plus micro, au service d'une meilleure compréhension du macro.

De nombreux penseurs(ses) et théoricien(ne)s de la systémique et de l'intelligence collective, ont modélisé des prismes pour observer les groupes, et les dynamiques de collaboration.

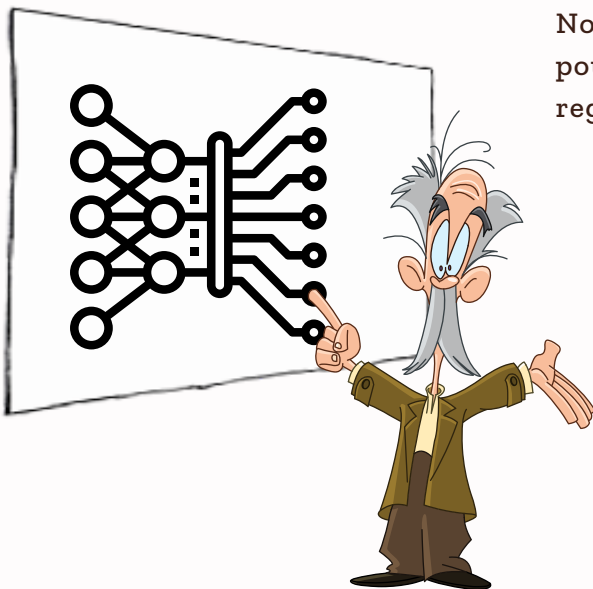
Modélisé ?

Oui, car contrairement à la physique, ces prismes sont en réalité des lunettes à focale que nous allons chausser pour regarder la réalité, avec plus d'acuité... mais pas forcément à travers une vérité scientifique ou universelle. Mais une compréhension qui, elle, peut l'être.

*Le monde. Toute une foule de données, avec des jeux de boucles de rétroaction et de systémique un peu partout.*

C'est donc une focale à parti-pris, qui peut même aller jusqu'à s'appuyer, sur un postulat ou une conceptualisation de départ, pour pouvoir façonner ces clés d'interprétation et de lecture.

Nous allons à présent à notre tour nous servir d'un prisme, pour observer cette notion d'intention dans le collectif....et regarder ce qui s'offre à notre vue !



*Un jour, quelqu'un qui a l'esprit tourné vers ça ou de cette façon-là va assumer le parti-pris de cette petite barre que vous voyez au milieu.*

*Le point d'entrée qui permettra de faire de tout ça un ensemble intelligible, et compréhensible à partir d'une logique simple.*

*Parce que à l'étape d'avant, ce n'était pas possible de voir (si clairement) ces interactions.*

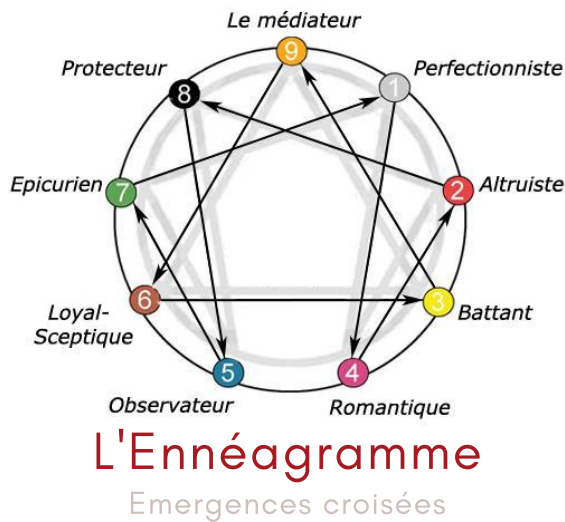
*Apport qui rend tout ça intelligible utilisable et compostable à un moment donné, et sur lequel va pouvoir s'appuyer les resonances d'autres cerveaux.*

*Soit en l'utilisant, soit en la challengeant.*

*les fleches, systemiques et boucles de retroaction mises en valeur dessinent une logique.*

*Mises autrement elles seront tout aussi "justes" mais decriront un autre type / schéma de logique.*

# EXEMPLE DE MODELES FRAGMENTANTS

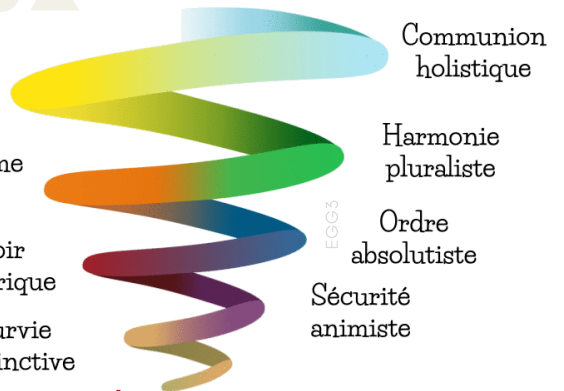


Vision  
systémique

Matérialisme  
rationnel

Pouvoir  
égocentrique

Survie  
instinctive

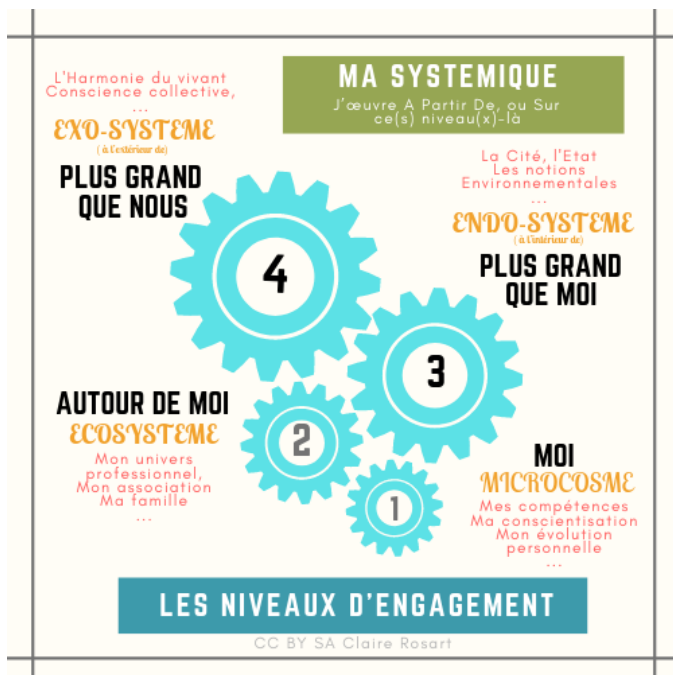
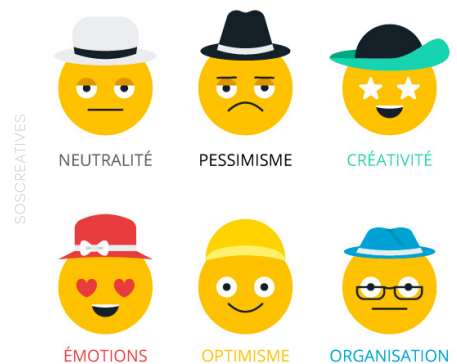


## La Spirale Dynamique

Clare Graves

## Les six chapeaux de Bono

Une méthode créative.



### Diffraction, définition:

Le phénomène de diffraction est caractéristique des ondes. Il se manifeste lorsque les dimensions d'une ouverture ou d'un obstacle sont inférieures ou de l'ordre de grandeur de la longueur d'onde. L'onde diffractée a la même fréquence et la même longueur d'onde que l'onde incidente.

<http://ressources.unisciel.fr/>



# LES 3 NIVEAUX D'INTENTION

d'architectures invisibles... en architectures mobilisables

Lorsqu'une collaboration s'ouvre, un certain nombre d'architectures vont s'installer:

une rencontre, un prétexte de projet, une direction commune... et avec elles vont naître différents niveaux d'intention.

Ce sont des architectures invisibles, qui vont jouer un rôle prédominant dans l'évolution du projet, la qualité des interactions, comme l'épanouissement de ses acteurs.

Car lorsque nous collaborons, les multiples intentions en présence influent sur la dynamique du projet, comme sur celle de la collaboration.



Or, l'intention, tout comme le projet, et la dynamique de collaboration, sont organiques.

C'est à dire que la matière dont ils sont composés se fabrique avec ce qui est vivant et présent dans l'instant.

Ils sont donc dépendants de la réalité du système et de l'écosystème dans lesquels ils s'inscrivent, qui va les modeler à mesure.

Raison pour laquelle, il peut exister, au cours de la vie du projet ou de la collaboration, multitudes "d'états de projet", ou de "qualités d'intentions".

Mais il existe néanmoins 3 niveaux d'intention qui, eux, sont systématiquement présents SUR L'ENSEMBLE DE LA VIE DU PROJET et du groupe:



**L'Intention Personnelle**, qui porte l'élan qui m'amène à prendre part à ce projet

**L'Intention de Projet**, l'endroit où se rencontrent nos élans, ainsi que la stratégie que nous choisissons de mettre en action, pour tendre vers le but commun que nous nous sommes fixés

**L'Intention Sociale**, la façon dont nous souhaitons / pouvons faire ce voyage commun, en fonction des "élans de faire-ensemble" en présence

Différencier ces niveaux d'Intention, permet d'accorder à chaque focale son espace, et de la laisser s'exprimer dans son propre champ de pertinence.

Mais, démêler ces architectures, comporte également bien d'autres avantages : Comme éclairer les trous dans la raquette par exemple !

Observer leurs complémentarités, ou si au contraire il y a des manques à combler, voire même si elles s'handicapent à certains endroits. Et s'il conviendrait, par exemple, d'agrandir l'équipe, de façon éclairée, sur cette base là, ou s'il convient plutôt de procéder à un affinage d'Intention de Projet, d'Intention Sociale... ou d'acteurs !

Ainsi, cette mise en lumière des Niveaux d'Intention, permet de comprendre les dynamiques et rouages en présence, mais également d'agir sur eux à partir de cette nouvelle acuité, et avec intention. Car il s'agit en fait d'un regard systémique, qui permet de modéliser, en conscience de ce qui est présent, des schémas possibles, souhaités ou profitables, tant sur la dynamique de collaboration, que sur la réalisation du projet.

# ET DONC, PAR EFFET REBOND...

Cette appropriation des différents niveaux d'intention, déclenche toute une systémique où l'individu est au service du projet... qui lui-même, est au service de l'Individu:

## UNE PLUS JUSTE DISTRIBUTION DES RÔLES ★ ⚡

Où la redevabilité va pouvoir s'appuyer, le plus souvent possible, sur la zone d'élan, d'enthousiasme de ses acteurs

## AUTHENTICITÉ ET DÉVOILEMENT

Les relations s'y trouvent plus conscientes, donc plus assumées et plus apaisées



## REVELER PRECOCEMENT LES DISCORDANCES

Certaines intentions peuvent ne pas ou plus être alignées. A cet endroit, bien souvent, des tensions de valeur apparaissent.

Identifier la source de ces discordances, c'est également s'offrir une compréhension précoce de notre "raison de Faire-Ensemble"

Mais également notre "raison d'être présent". Et éventuellement... de la réévaluer.

## LA PUISSANCE DE LA DIFFERENCE

Y apporter ainsi sa différence comme une force, ce qui est aussi reconnaître l'autre dans sa différence. Ce qui se révélera utile dans des moments de créativité,

par exemple



## DE LA COMPÉTITION A LA COMPLEMENTARITE

C'est à cet endroit que va pouvoir se déployer la pertinence des complémentarités et partenariats, déracinant ainsi le besoin de compétition ou l'expression d'antagonismes... qui sont bien souvent là pour protéger sa propre singularité.



## DES ARRIVEES PLUS SOURCEES, DÉPARTS SEREINS ★ ◻ ⚡

Cet éclairage nous rappelle à notre souveraineté: Je reste parce que je m'accomplis, ou je pars, pour mieux m'accomplir.

La notion d'accomplissement restant alors présente dans les deux cas, les tensions ne sont plus nécessaires: Je suis en conscience que mon élan ne peut pas ou plus être profitable au projet, et celui du projet n'est pas ou plus profitable à mon Intention Profonde.

Je peux évaluer ainsi, en toute souveraineté, le moment juste pour moi d'entrer ou de quitter un projet sur la notion de mon accomplissement propre.

Symptôme du Nous Mature... qui suit le Nous Conflictuel.

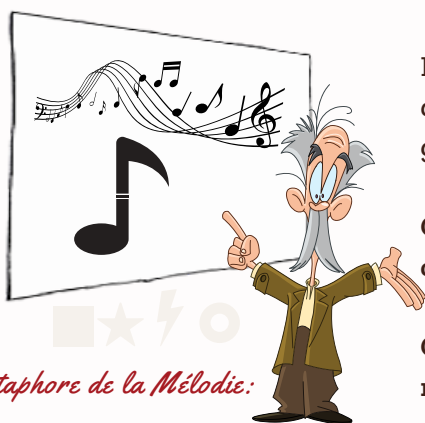
ahah, y'a du blabla là ! Y'a même plus d'place pour l'Papi !!





# L'INTENTION PERSONNELLE

DE SPONTANÉE À PROFONDE



## *Metaphore de la Mélodie:*

*Je veux apporter ma note. Quand je l'ajoute, l'ensemble change. Mais je ne peux pas influencer l'ensemble plus qu'en apportant ma note.*

*Je ne peux pas changer la note de l'autre, par exemple.*

*Même si ma propre note va pouvoir lui ouvrir des possibles...*

Nous avons tous la possibilité, lorsque, nous entrons en action, de passer du concept, à la source de notre propre motivation. Du général, aux choses profondément ancrées.

Ce degrés de perception représente le 1er niveau d'intention, celui de l'Intention Personnelle.

Clarifier mon intention, c'est m'accorder la possibilité de m'ancrer dans mon propre élan, pour l'offrir ensuite à la synergie.

Mais, nous l'avons vu, une Intention est organique, et Identifier son intention profonde n'est pas forcément tout de suite évident. Car en premier lieu, c'est une intention spontanée qui va s'offrir à moi, et qui portera les gros traits de mon élan.

C'est en poussant, en creusant un peu, que je parviendrai à aller au cœur des choses et à clarifier mon Intention Personnelle Profonde (IPP), directement en lien avec la source de ma propre motivation. De ce qui me met en mouvement.

Et ceci est important, car à mesure de la vie et du déploiement du projet comme du collectif, d'autres objectifs, enjeux ou stimulations vont se proposer à moi.

Avoir fait ce travail d'IPP me permettra alors de me recentrer pour garder mon cap, voire d'affiner ou même de changer d'Intention... tout en restant au service de mon élan !

Car nous le verrons plus tard, l'Intention n'est, elle aussi, que l'opérationnel de quelque-chose de plus vaste.

Ceci me permettra également de me rendre compte quand mon intention est, ou a été servie dans l'écosystème projet dans lequel je m'active, ou au contraire, si celui-ci ne peut la nourrir. Et donc être nourri par elle.

Car, l'énergie avec laquelle j'arrive et celle que je vais distribuer, passé un premier stade d'adaptation, sera directement connectée à cet élan de vie qui m'habite.

Ainsi, accueillir l'individu à partir de son "élan de prendre part au projet", c'est également ouvrir la porte à ses apports individuels (c'est à dire en lien avec sa singularité).

Et leur potentiel.

Bien loin de gommer les différences individuelles au service du projet, il devient alors intéressant de les nourrir et les encourage, en les ancrant dans leur diversité et leurs richesses.

Dans tous les cas ce marqueur fort qui souligne la pertinence de ma "Raison-d'être-là"... ou de ne pas rester là, concourt à la réussite du collectif, ou de son prétexte, par effet rebond.

Mais, alors, au fond, si mon intention est alignée avec mon élan, pourquoi n'est-elle pas constante ?



Plus je suis en capacité de formuler cette Raison  
d'Être plus il m'est facile de distinguer et  
d'ordonnancer en toute Liberté mes pulsions, mes  
désirs, mes besoins, de leur donner forme d'enjeux,  
d'objectifs, de stratégies et de les mettre au  
service de l'Intention de Vie qui réside en moi

**Philippe Clément**

(discussion informelle)



"Qu'est-ce que j'ai envie d'apporter au monde aujourd'hui ?  
Quelle est la mission de vie que j'ai envie de réaliser, d'incarner ?

[...] Une fois riche de cette décision, je suis mieux armé pour  
éviter les pièges, car je peux vérifier que tout en servant mon  
organisation, je peux l'utiliser au service de la vie qui  
pousse en moi, au service de l'humain que je veux advenir.  
C'est un complément. Je ne suis plus seulement l'instrument au  
service d'une raison d'être extérieure, je suis aussi un être vivant  
utilisant son environnement pour incarner l'humain  
vers qui il est attiré."

**Jean-Luc. Christin,**

"Mission de vie et raison d'être"

mooc Gouvernance UDN



« Chose inouïe, c'est au dedans de  
soi qu'il faut regarder le dehors »

**Victor Hugo**



Mais alors, bon, mon intention, elle a une intention ?  
Et y's'passe quoi, quand ma raison d'être là n'est plus  
pertinente, mais qu'on va toujours dans le même sens?  
Pass'que j'en connais moi hein...

Pis l'Papi l'a pas encore lu on dirait, mais on m'a dit que  
l'Dick Schwartz il a des trucs à dire, dans Internal  
Family System !



mame Michu



Soyons rassurés, nous avons tous un guide:

**L'ÉTOILE !**



Nous nous mettons tous en chemin, dans un sens plutôt qu'un autre. Sens que chacun choisit pour des raisons qui lui sont propres.

Nous allons donc connaître, au cours de notre vie, une succession de mises en action, réaliser un certain nombre de projets, et prendre part à de multiples écosystèmes, à partir d'élans qui nous sont singuliers. Qui vont venir influencer nos actions, nos buts, nos enjeux, nos objectifs, nos ambitions... et les mettre dans une dynamique plutôt qu'une autre.

Ces enchaînements, bien qu'ils soient fonction du contexte dans lequel je me trouve, sont eux-même orchestrés par une cohérence.

Ils sont l'expression d'une concrétisation, temporaire, d'un élan qui m'habite, au service de quelque-chose qui dépasse cet élan contextuel.

Et, si j'y prête attention, je me rendrai compte que tous les choix conscients ou inconscients que je fais au cours de ma vie, tendent vers ça.

(professionnels, relationnels, culturels, philosophiques...)

Ainsi donc, l'Intention Personnelle, ne représente pas une finalité en soi, mais un moyen, de se mettre en route vers quelque-chose de plus vaste, que nous allons appeler l'Etoile !

Et se donner comme postulat, que l'Intention n'est autre qu'un jalon opérationnel et contextuel de l'Etoile.

Une Étoile devient alors un peu comme un phare qui va conditionner le sens dans lequel je vais pouvoir envoyer mon stock de balises intentionnelles au cours de ma vie.

Et donc, conditionner ma façon d'habiter le monde.

Ce que contient cette étoile, ne sont autres que mes VALEURS et mes LIMITES absolues (comme par exemple, certains atavismes ou injonctions de survie)

Cette Étoile est donc importante en ceci, qu'elle va guider mes choix de vie, éclairer ma relation au monde, comme aux autres.

Mais également être un puissant marqueur: me plonger dans l'ombre, le doute, et même la dissonance cognitive lorsque je ne serai plus aligné(e) avec elle.

Ce qui se retrouvera dans ma façon d'habiter un projet, et de me mettre en mouvement dans celui-ci.

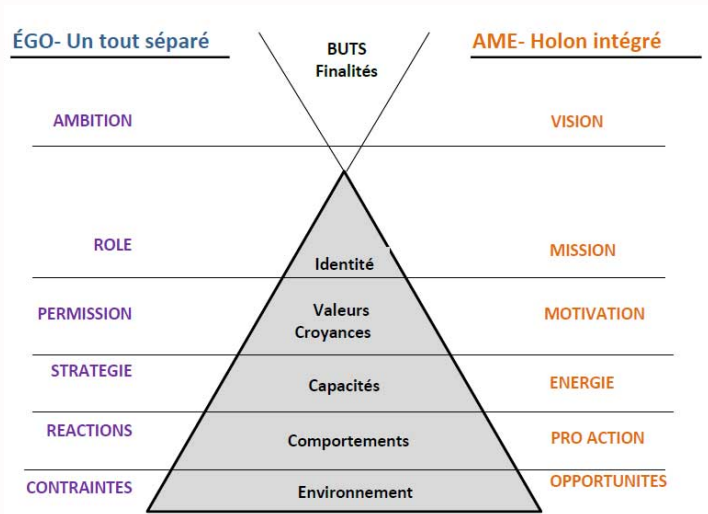
Tout comme mon collègue, qui, si il a une Étoile différente, jettera ses propres balises dans un sens différent.

L'intention profonde, qu'elle soit personnelle ou de projet est alors une sorte de Jalon avec boussole intégrée: l'Etoile

Mais alors, savoir nommer ses valeurs et ses élans est-il suffisant pour travailler à partir d'une intention éclairée ?

Et bien c'est pas si simple...

# QUELQUES MARQUEURS QUI GRAVITENT AUTOUR DE L'ETOILE:



## Niveaux Logiques Bateson - Dilts

### DISSONANCE COGNITIVE

En psychologie sociale, la dissonance cognitive est la tension interne propre au système de pensées, croyances, émotions et attitudes (cognitions) d'une personne lorsque plusieurs d'entre elles entrent en contradiction l'une avec l'autre.

Wikipedia

Chacun, parce qu'il pense, est seul responsable de la sagesse ou de la folie de sa vie, c'est-à-dire de sa destinée.

Platon

Sème un acte, tu récolteras une habitude  
sème une habitude, tu récolteras un caractère  
sème un caractère, tu récolteras une destinée.

Dalaï Lama 14



Et la Loyauté et les redevabilités alors, c'est pu à la mode ?  
D'mon temps on mettait ça dans l'Etoile !  
Et y s'passe quoi dans les pointes de l'étoile ?  
Et l'Etoile, c'est VERS ou DEPUIS, qu'ça s'passe ? !



mame Michu

Pourquoi ce n'est pas si simple ?

## D'EXTRINSÈQUE en INTRINSÈQUE

Chérie, comment  
je fais déjà pour  
savoir si c'est une  
intention ?

C'est facile Chouchou !  
Tu te demandes si tu as envie  
"de le faire", ou "que ça existe"  
?

Si tu as juste envie que ça  
existe... ça ne dépend pas que  
de toi: c'est un souhait !

Une intention est elle-même régie par ses propres lois.

Etre rigoureux dans sa formulation, apporte déjà ses propres éclairages.

**Ainsi, pas de gestation pour elle: elle ne peut se planifier dans le temps ! Dès l'instant où elle est évoquée, elle naît !**

**Se met alors en route sa Raison d'Être, et elle commence son travail...**

C'est à dire biper pour montrer le cap d'une dynamique qui a demandé à exister.

Donc, "en 2028 je construis la terrasse" ne peut pas être une intention (non, Robert, c'est un projet...).

Et pourtant elle est déjà présente, sous une autre formulation, plus méta: "finir ma maison". C'est elle qui va me pousser à planifier, à installer des jalons d'étape, à développer des stratégies à un niveau plus "holistique". Comme finir la tuyauterie, contracter un prêt... ou rêver le jardin, par exemple.

**L'intention n'est pas altruiste, non plus ! Même si elle représente une dynamique qui va « mettre en mouvement vers », elle est résolument et intrinsèquement auto-centrée.**

Donc, "j'ai l'intention de rendre heureux les enfants avec la piscine" ne peut pas être une intention, non plus.

**Car elle ne peut dépendre que de moi-même.**

Mais peut-être se cache t-elle dans "me sentir utile à ma famille" ?

En ce cas, "finir notre maison" est sans doute une stratégie parmi plusieurs pour répondre à mon intention...

Il en va de même, avec mon ONG: "éradiquer la faim dans le monde", ne peut malheureusement pas dépendre que de notre action. Ce ne peut donc être son intention.

En revanche: "lutter contre la faim dans le monde", ça oui. Car cette lutte peut dépendre directement de nous-même.

Le principe majeur de ces niveaux d'intention, est donc qu'ils n'impliquent que les partis directement concernés (l'équipe, le projet, ou soi-même), dans leur formulation.

Ce qui va être important, parce que ce petit exercice sémantique va permettre de profiter d'une autre diffraction !

QUELQUES MARQUEURS DE MOTIVATION  
INTRIN / EXTRINSEQUE:

Continuum d'Auto-Détermination

CONTRÔLE			FAVORISE L'AUTONOMIE		
J'OBEIS	JE LE FERAIS...	J'AI À LE FAIRE	J'ADHÈRE	J'AI ENVIE	J'AIME
Je le ferai si je suis observé	Je le ferai pour la récompense ou pour éviter une sanction	Je dois le faire... pour satisfaire les autres	Je sens que c'est important	C'est aligné avec mes propres besoins et buts	J'aime le faire pour le plaisir
Compliance ou défiance	Intérêt conditionné	Plaire aux autres	Adhésion	Cohérence	Joie
FAIBLE ENGAGEMENT			FORT ENGAGEMENT		

E. Deci & R. Ryan

Illustration  
DUIC Cergy



Que cherchons-nous en lisant des romans ?  
La vie d'un autre, les vies de ceux dont nous  
séparent des conventions, des respects, des  
timidités, des ignorances et aussi, très  
souvent, l'argent et la naissance qui ouvrent  
tant de portes ? Chaque lecteur a sa propre  
lecture, intrinsèquement semblable à son  
égo.

Lettres de château - Michel Déon



La motivation intrinsèque dépend de  
l'autodétermination des individus et  
représente un engagement par intérêt  
et plaisir  
[...]

La motivation extrinsèque est soutenue  
par des motivations dissociées de  
l'action

Deci et Ryan 2002



La pesanteur, la nécessité et la  
valeur sont trois notions  
intrinsèquement liées : n'est grave  
que ce qui est nécessaire, n'a de  
valeur que ce qui pèse.  
L'insoutenable légèreté de l'être

Milan Kundera



Intention / extrinsèque / posture sacrificielle et triangle de  
Karpaman... on en parle ?  
épi... ça a un rapport avec l'humilité ou l'assertivité, tout ça ?



# QUAND L'OPÉRATIONNEL S'EN (dÉ)MÊLE



## Métaphore du naufragé:

*Objectif:* atteindre la bouée

*Projet:* y attendre les secours

*Souhait:* qu'elle soit plus  
proche

*Valeur:* la survie

*Enjeu:* si je n'y arrive pas, je  
vais mourrir !

*Ambition:* l'atteindre avant de  
mourir !

*Prospective:* je n'y arriverai  
jamais !

Pour affiner ces notions et leur permettre d'être encore plus fécondes on peut commencer à explorer leur différence avec d'autres notions plus directement perceptibles, mais utiles à différencier, si on veut pratiquer l'Intention avec finesse...

L'intention va déclencher tout un tas de stratégies opérationnelles, nous l'avons vu, mais pas que !

Là-dessus, vont venir se superposer, des souhaits, des envies, des ambitions, des besoins, et même apparaître des objectifs, des enjeux, des redevabilités, des prospectives...

Et ce sont eux, qui en réalité, vont orienter l'opérationnel: les règles du jeu, le passage à l'action, la recherche de partenaires, de fonds, de gouvernance...

Il va donc être intéressant de différencier tout de suite ce qui est de l'ordre de l'intention profonde et de l'ordre de l'outil qui va venir soutenir ça.

Ainsi, faire le distinguo dans ces notions fines, permettra: d'extraire les enjeux et objectifs en présence, de transformer les souhaits en dynamiques, de distinguer les valeurs qui appartiennent à l'Etoile (et donc le sens inconditionnel dans lequel ira, le projet, ou ma participation...) etc

Il est donc utile de différencier "l'évolution de projet" de "l'Intention de Projet"

Car, bien qu'elle soit organique, et en résonance avec la réalité du projet, elle ne s'encombre pas de ces notions opérationnelles.

Elle n'est qu'une balise. Pas le chemin, ou les outils du chemin.

Elle représente le phare qui donne le repère de notre voyage, non le rocher sur lequel on travaille.

L'intention de projet, de par sa nature organique pourra néanmoins évoluer, à l'éclairage de ces notions, et notre cap s'ajuster, en fonction de cette réalité de terrain, ou d'équipe.

Et donc adapter sa stratégie générale, au service de l'Étoile qu'elle poursuit.

Par exemple, l'Intention de notre ONG "lutter contre la faim dans le monde" pourra évoluer en "lutte contre les inégalités de ressources", si nous réalisons que cette Intention sert mieux l'Etoile de projet, que nous avons pu affiner avec la pratique de notre projet. Et qui "d'Égalité" passe en "Resilience"

Une Étoile peut donc se préciser ou se bonifier... mais en aucun cas changer de sens, ou disparaître.

Contrairement à l'Intention, qui est contextuelle, et peut être complétée / remplacée par une autre.



## ENJEUX

C'est facile à reconnaître, un enjeu: il y a un résultat attendu, et s'il n'est pas au rendez-vous... il y a des conséquences...

## OBJECTIF

C'est un But très précis à toucher. Et s'il n'est pas atteint, il s'agit alors d'un échec: c'est un Jalon d'étape à atteindre, avec nécessité de réussite.

Il est possible de changer d'objectif pour servir le même But.

Et il n'existe plus, dès lors qu'il est réalisé.

Celui qui a un " pourquoi " qui lui tient lieu de but, de finalité, peut vivre avec n'importe quel "comment"

**Friedrich Nietzsche**



"La différence entre un rêve et un projet, c'est une date

**Walt Disney**

Rien n'est aussi puissant qu'une idée dont l'heure est venue

**Victor Hugo**



Et donc ? L'attention et l'intention, c'est pareil ?  
Et y s'passe quoi quand des étoiles contraires se rencontrent ?  
Peut-on confondre Enjeu et Intention ?



# L'INTENTION SOCIALE

choisir comment on part à l'abordage !



Lorsque j'entre en collaboration, je le fais donc avec mon énergie de vie, et mon élan propre.

Ce sont eux qui vont motiver mon intérêt à entrer dans le projet.

C'est ici que mon intention personnelle, va prendre forme... et de fait, c'est aussi ici que je vais rencontrer les différentes énergies et élans de mes collaborateurs.

C'est à partir de là, que va venir se greffer pour moi, une intention sociale:

la façon dont je souhaite faire ce voyage avec eux, à partir de ce que je vois, en fonction de ce que je sens, ce dont j'ai besoin, envie, ou ce dont je suis capable.

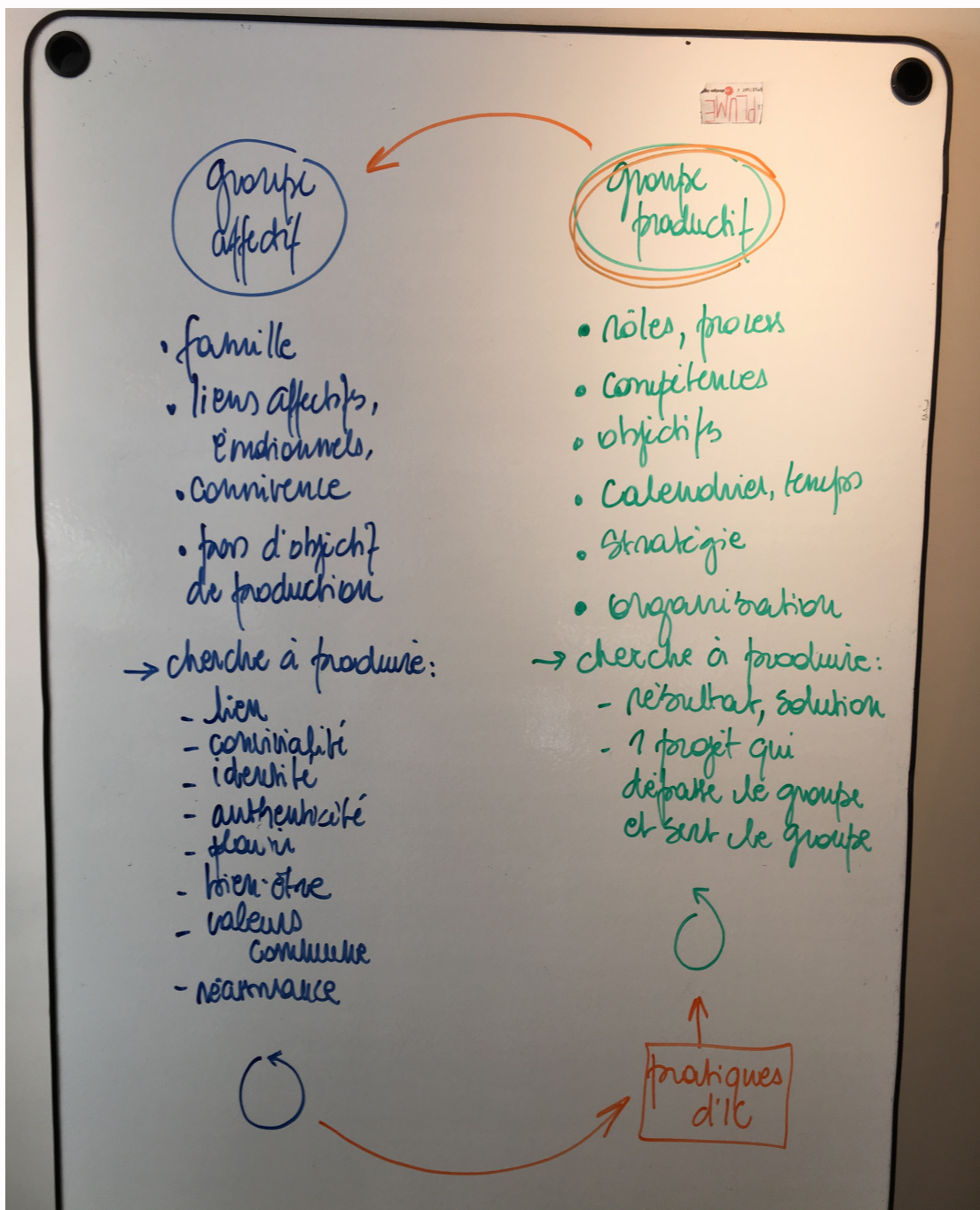
Et il en va de même pour mes collaborateurs ! Là-dessus et dans tous les cas va naître une mécanique sociale.

Il va donc être utile d'éclairer et de mettre en musique ces dynamiques sous-jacentes, car ce sont elles qui vont induire les interactions autour de notre coopération.

Et des interactions plus conscientes, ce sont des interactions plus assumées, et donc plus génératives. Les relations s'en trouvent de fait, plus apaisées.

Oui mais... un collectif sans tensions, ça existe ?





DUIC Cergy Marine Simon



★ ■

La coopération authentique ne naît donc pas simplement d'un accord visant à réaliser un projet commun, mais de la joie, du sentiment d'unité, si l'on peut dire ; car dans ce sentiment n'entre pas l'obstination de la conception personnelle, de l'opinion personnelle.

Jiddu Krishnamurti – Le sens du bonheur –  
Points Sagesses – 2016



# QUAND LE SENS S'EN MÊLE

ARROSER OU DÉRACINER ?

Avoir une bonne connaissance des niveaux d'intention en présence, c'est aussi avoir la possibilité de révéler, et SE révéler, les tensions de valeur sous-jacentes, au moment où elles apparaissent.

Car certaines intentions peuvent ne pas ou ne plus être alignées, sans que ce soit directement perceptible.

Et, sans éclairage sur nos intentions profondes personnelles, des tensions de valeur peuvent apparaître à cet endroit, sans que l'on ne comprenne vraiment pourquoi.

Révéler précocement les tensions de valeur sous-jacentes permettra ainsi de passer du conflit d'intention, à la possibilité de synergie d'intention.

Mais éclairer ces différentes strates, et identifier ces discordances, c'est également s'offrir une compréhension précoce de notre raison-d'être-présent dans un projet.

Et éventuellement, de la réévaluer.

Cet éclairage nous rappelle à notre souveraineté:

Je reste parce que je m'accomplis, ou je pars, pour mieux m'accomplir.

Je peux ainsi évaluer, en toute souveraineté, le moment juste pour moi d'entrer ou de quitter un projet sur la notion de mon accomplissement propre.

Ainsi se crée un espace où les paradigmes sont renversés, bien que toujours au service du projet:

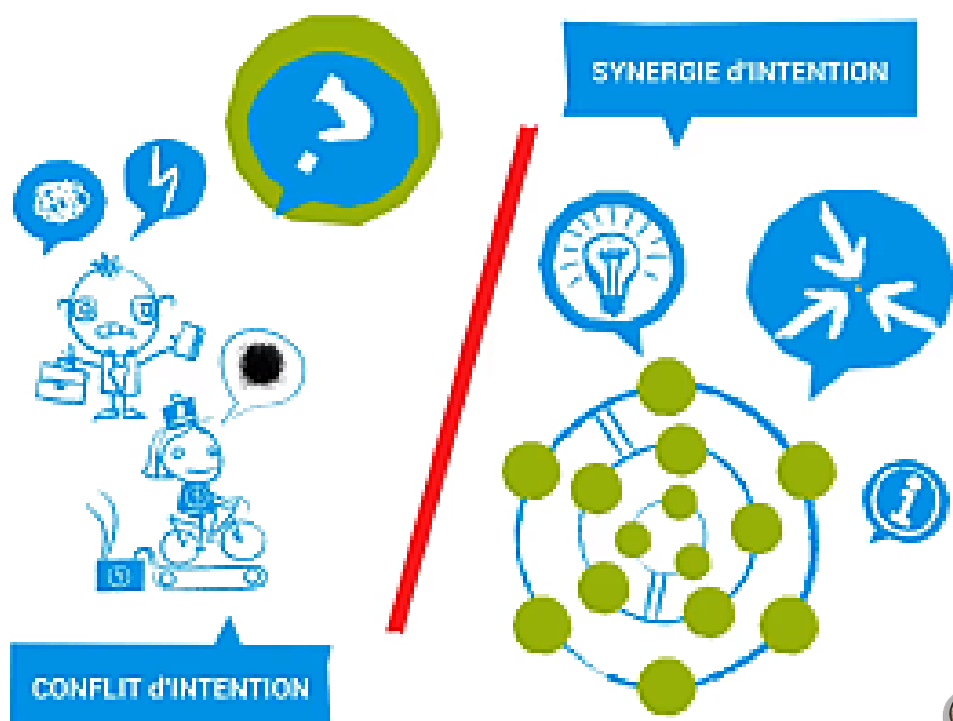
On n'y parle plus de "dépassement" mais "d'Accomplissement", et de "Synergie", plutôt que de "Productivité".

Le projet profite ainsi pleinement des énergies en présence... en même temps qu'il les nourrit.

Et si l'Enthousiasme était un marqueur majeur ?



# Eclairer les niveaux d'Intention





# LA ZONE d'ENTHOUSIASME

une écologie des compétences au service de l'intention



**Voilà la grande pote de l'Intention ! Une autre manifestation d'opérationnel au service de l'Etoile...**

La ZONE d'ENTHOUSIASME (ZE), c'est cette zone magique de ma zone de compétences:

Celle où plus je m'affaire, plus je remplis ma jauge.

A contrario des deux zones de compétences qui l'entourent, celles où je sais / peux faire, sans le moindre enthousiasme, et qui fait baisser ma jauge.

Soit parce que je sais faire et que ça m'ennuie... soit parce que je sais faire, mais c'est douloureux ! (Parce que c'est à la limite de mes compétences / valeurs / possibilités...)

Travailler en ZE, représente un très fort terreau de réalisation individuelle, qui, par effet rebond va venir consolider la pertinence d'équipe... et celle du projet lui-même.

Cependant, il ne faut pas se leurrer, les zones "où je sais" et "où je peux" sont des zones qui ne disparaissent pas pour autant de la pratique.

Il convient donc de les envisager autrement. Lorsque je suis dans ces zones, ma coupe va se vider très rapidement, au détriment de ma ZE. Ce ne peut être que temporaire, et idéalement, cadré dans le temps: je sais quand ça commence et quand ça finit.

Parallèlement à ça, pour que ma coupe ne s'épuise pas, je vais avoir besoin d'être vu(e) / reconnu(e) dans mon effort, et en fonction de la zone, d'être remercié(e) ou soutenu(e). La gratitude et la reconnaissance étant de forts moteurs également.

Ainsi, seule la ZE saura recharger ma coupe, et il est important de la privilégier, la cultiver, et tout particulièrement lorsque je visite les deux autres zones.

A défaut, le désintérêt ou l'épuisement professionnel pointeront inévitablement le bout de leur nez.

**Une fois ces zones éclaircies, et assumées, apparaissent instantanément d'autres pouvoirs magiques:**

Celui de pouvoir nommer d'entrée de jeu, dans une collaboration, les endroits où l'on peut m'attendre. Mieux, ceux qui s'alignent avec mon intention, mon élan personnel, et qui vont, de fait, nourrir mon enthousiasme pour le projet... et enthousiasmer le projet.

Celui de pouvoir décider consciemment si j'accepte de sortir de ma Zone d'Enthousiasme, et dans quelle mesure, pour servir un aspect du projet, ou si au contraire je commence à m'essouffler de ne puiser que dans ces compétences-là.

Et celui, encore une fois, de m'interroger librement sur la pertinence de quitter un projet, si je réalise qu'il vide mon vase sans le remplir suffisamment, et de pouvoir l'exposer de façon éclairée... et légitime.

Ce travail de ZE a la capacité d'éclairer très rapidement les zones d'ombres, ou fragiles d'une équipe ou d'un projet.

Elle représente un indicateur fin quant à l'adéquation équipe / projet:

Lorsque l'un (ou plusieurs) des coopérants n'a plus de possibilité de rejoindre ou d'évoluer dans sa zone d'enthousiasme, seules 2 questions suffisent à éclairer la situation:

Est-ce que sa zone d'enthousiasme reste alignée avec la sève actuelle du projet ?

Le projet peut-il encore être en mesure de l'alimenter ?

Tout au long de son cheminement, un projet évolue, et les individualités qui le composent également. Travailler dans l'écologie de ces 3 Zones de Compétence, c'est accorder un terrain favorable à l'expression de ses évolutions, et de les envisager comme tel.

Car "empuissancer" l'Individu, c'est, par effet rebond, ensemercer l'équipe, comme le projet lui-même.

Mais... est-ce que ça ne va pas à rebours de ce que nous pratiquons ?





	Je ne suis pas	Je pourrais devenir	Je suis
Je veux être	Limites (Frustré, coincé)	Potentiel (Espoir, excitation)	Nature profonde (Paix, satisfaction)
Je ne veux pas être	Frontières (Détermination)	Faiblesses (Anxiété, peur)	Ombre (Honte, culpabilité)

La matrice de l'identité R. DILTS

"Puisant mon énergie dans ma motivation intrinsèque, je serai capable de me dévouer à mon job, à la raison d'être de ma structure sans m'oublier moi-même.  
Je saurai mieux m'adapter aux imperfections et aléas, car je serai ancré sur mes élans profonds. Je pourrai pleinement agir au service de la raison d'être de ma structure, ce qui est le sens de ma présence dans l'équipe."  
"Mission de vie et raison d'être" **Jean-Luc. Christin**, mooc Gouvernance, 2017 CC BY SA

« lorsque je me laisse aller à être ce que je suis, je deviens ce que je pourrais être »  
**Lao Tseu**

Au: "je pense donc je suis" issu de la pensée carthésienne, les Kogis ont privilégié le "tu es donc je suis". Pensée "intersubjective" qui se construit par la rencontre de l'autre, le dialogue et l'écoute entière, qui suppose l'acceptation sans réserve de ce qui est.  
**Eric Julien**  
"l'intelligence collective"

ET LA PLACE DU DEVIANT ET DU MARGINAL DANS TOUT CA HEIN ?

**22**

mame Michu



A ce stade, nous pourrions résumer la coopération à partir des Niveaux d'Intention de cette façon:

- Se mettre collectivement en mouvement autour d'un "Prétexte" sur lequel nos élans et tensions de vie se rencontrent
- Reconnaître, accueillir et travailler à partir de ce qui est présent dans les architectures de notre collaboration
- Adapter le chemin à l'organique qui pousse à partir de notre faire-ensemble
- Dans le sens de l'étoile qui brille pour nous

Ceci demande de / va renverser un certain nombre de réflexes et de façons de faire qui sont très ancrées dans la pratique du projet, comme celle du collectif, voire même notre rapport au travail.

Bien souvent, la place de l'Individu et du Projet sont renversées

En voici quelques-uns:

**Les marqueurs de réussite du projet ne lui sont plus extrinsèques, mais intrinsèques:**

Reconnaître ce qui est présent dans les architectures invisibles, et travailler à partir de là, c'est aussi réaliser que ce sont bien la jonction "d'élans de vie", et la mise en action conjointe à partir de là, qui fait l'existence d'un Faire-Ensemble.

Qu'il n'est donc qu'une réponse, et une stratégie contextuelle, au service de quelque-chose de plus grand, qui appartient aux humains qui se mettent en mouvement à cet endroit-là.

A partir de là, si chaque individu reste à l'écoute de cette "tension de vie", à son propre point de jonction au projet -qui fait sens pour servir l'Etoile commune, comme pour lui-, il représente également un Expert, et un Gardien, de cette focale-là, au service du projet.

Si le projet dysfonctionne, c'est à dire s'il n'est plus aligné avec l'Etoile que nous lui prêtons, des "tension de sens" vont apparaître, et se mettre à biper chez lui.

Il sera alors facile de les identifier, grâce aux multiples "challenger" présents en son sein, et d'y remédier / réinterroger / réaligner l'opérationnel à partir de là.

**Au travail on ne réalise pas le Projet, mais l'Humain**

Et par boucle de rétroaction positive, chaque focale ainsi cultivée à partir des élans communs dans le projet, devient le terrain de JE(u) / d'expression du sens profond de chaque individu en particulier.

On n'y parle plus de Dépassement mais d'Accomplissement, et de Synergie, plutôt que de Productivité.

Bien loin de gommer les différences individuelles au service du projet, on peut alors, les nourrir et les encourager.

A propos de la Nuhé, lieu de reunion kogis, où les séances se teignent la nuit:

"Dans une "Nuhé" on peut parler, se livrer, être et partager. C'est l'uterus de la mère créatrice de toutes choses [...]"

L'obscurité va libérer la parole, permettre de clarifier les intentions, facilitant la construction des représentations nourries par les subjectivités de l'ensemble des personnes présentes.

C'est le Mamu qui va reprendre et resumer les propos tenus [...]"

Eric Julien

## L'Intelligence Collective

Le niveau opale

"En s'appuyant sur le modèle de la spirale dynamique qu'il revisite, Frédéric Laloux qualifie d'Opale un stade d'évolution des organisations de second niveau.

Correspondant à un niveau de conscience plus intégré, ce stade est associé à des pratiques d'une plus grande maturité. L'ego n'est plus au poste de contrôle, les finalités sont intrinsèque et non extrinsèque, la priorité est donnée à l'accomplissement individuelle et collective, avec une focalisation sur les forces et atouts plus que sur les manques, avec des relations visant le respect, le soin, l'authenticité. Ces organisations opales adoptent l'auto-gouvernance, favorisent la plénitude de la personne et poursuivent une raison d'être évolutive.

Olivier Piazza

## Découvrir l'Intelligence Collective

M'investir pour la raison d'être de la structure et celle de mon rôle semblent de bonnes réponses.

Cela ne suffit pas. C'est précisément là que réside le piège. Si j'agis au service de la raison d'être d'un autre, fût-il un collectif, je ne donne pas vie à cet élan de vie qui pousse en tout humain et qui cherche à exister. Aussi au bout d'un moment, je peux être confronté à une perte de sens, et si je questionne ce point, si je demande du sens à mon travail, mon organisation sera potentiellement bien en peine de répondre, ce n'est pas sa vocation, je n'ai pas à faire porter par ma structure mon projet de vie.

La raison d'être d'une organisation, c'est de produire quelque chose, un bien, un service, mais produire. Produire et assurer sa pérennité, entre autres financière.

La raison d'être d'un humain n'est surement pas réductible à produire et assurer son quotidien. Il y a quelque chose de plus profond, de difficile à nommer qui nous met en mouvement.

Mission de vie et raison d'être, UDN

Jean-Luc. Christin





## **C'est le Projet qui écrit la Raison d'être, non les Pionniers**

Ainsi, le collectif n'est plus au service du "rêve de quelques-uns", mais devient la sève et l'engrais de "la graine plantée par quelques-uns".

Car l'arbre qui pousse ne le fait pas qu'à partir de ce que peut lui donner la graine. Mais aussi en fonction de la terre, de la pluie, du vent, du soleil... de l'évolution de l'écosystème dans lequel il s'insère.

De ce qu'il peut devenir, de sa pousse possible à partir de là...

Autant de facteurs extérieurs et extrinsèques que le Rêve de l'Humain, qui lui a donné la pulsion de vie en plantant la graine, ne peut anticiper. "Visionner".

L'humain ne peut pas "pousser" l'Arbre. Il peut tout au plus planter une graine, et proposer un contexte favorable, à chaque stade de sa vie.

Ainsi, d'Humain en Humus, le projet reste aligné avec sa réalité, et celle de ses acteurs.

## **Le compostage des But(s) et Rêve(s) Premier(s) deviennent des facteurs de réussite**

Pour toutes les raisons que nous avons évoquées, un projet organique ne peut être contraint par un But ou une Vision "à-priori".

Dans un contexte organique, une Vision-à-priori ne peut être qu'un jalon au niveau micro, et dans le sens de l'Etoile. Au niveau macro, il deviendra un handicap d'adaptation à ce qui pousse.

Les RÊVES et BUTS premiers sont des tensions précieuses, nécessaires et indispensables pour mettre au monde et enclencher la dynamique de vie d'un projet.

Mais leur souplesse adaptative, voire leur effacement à mesure de la saisonnalité du projet, c'est à dire leur compostage... est un prérequis à ce que pousse et floraison puissent prendre leur place.

C'est à cet endroit qu'il devient intéressant de considérer le projet comme un Prétexte Contextuel qui sert quelque-chose de plus grand.

## **"Prévision, nuit à vision"**

À Partir de là, s'opère un autre renversement.

Travailler à partir de l'idée, de la forme idéale et projetée du projet, c'est aussi travailler à partir du futur. D'éléments extérieurs supposés, déduits, connus, à partir de modèles.

Puis poser l'opérationnel, les enjeux, les objectifs, l'élan de collaborateurs, en fonction de ce cadre contraint.

Et donc poser une mécanique, qui en anticipant sur l'avenir, va se servir d'éléments extérieurs à la situation actuelle.

L'autre angle proposé, est donc de partir du bavardage du présent, et donc de la vie du projet, de son écosystème, et de ce qui sous-tend réellement la mécanique qui est en place.

Les collaborateurs ne travaillent plus en fonction de prospectives, de ce qui "pourrait advenir", mais créent ce qui peut advenir en fonction de ce qui pousse.

Du terrain, vers l'Etoile.

Ce qui représente un fort levier de réalisation, comme d'innovation.



## Quoi ? C'est bientôt fini ? Ah ben là z'allez m'entendre !

Et en noir, parce que le beige, ça va bien comme ça !

V'la qu'il y a toute une flopée de choses dont on n'a pas encore parlé.

Et moi je sais bien que l'sujet y résonne avec ça.

**Par exemple, au Pays de l'Intention intelligible, comment:**

- ★ • La question d'autorité est remplacée par: la culture de la Posture, de la Diversité, de la Bonification et de la Confiance à-priori
- ⚡★ • Le consensus nuit à l'organique
- • La Posture basse et curieuse, est l'effet induit d'une Intention éclairée
- ★ • La pensée en Archipels peut naître, lorsque l'on n'est plus / pas en phase, mais qu'il y a toujours un alignement de planète
- ⚡
- ▲★ • Noème est gardien de la perte de sens
- ★ • L'Intention nourrit et se nourrit d'Intelligence Collective
- ★ • Il n'y a pas d'Intelligence collective sans Intentions éclairées, voire assumées
- ★ • Préparer un accompagnement en intention ?
- ⚡★ • Les "Strates d'Engagement" parlent des "familles d'Intention"

**PIS BON, y'a des trucs que j'aimerais bien comprendre !**

- ★▲ • Travailler à partir de l'intention dépend-il d'un Mindset ? Est-elle différente selon le mindset ? (spirale dynamique)
- ★○ • Pourquoi les boucles de rétroaction négatives, n'existent pas au pays de l'Intention ?
- ▲★ • Pourquoi y choisir ses biais cognitifs c'est du dernier cri ? Et y choisir des croyances peut rendre la vue ?!
- ★○ • Pourquoi "l'effet wahou" est à la fois un marqueur d'alignement et de désalignement d'Intention ?
- ⚡★ • Est-ce que travailler à partir des niveaux d'Intention ne fonctionne que pour des projets nativement co-crés ?
- ★■ • Pourquoi être aligné avec son intention n'est pas toujours agréable, et comment faire la différence avec un désalignement ?
- ★ • Quel est le rapport entre l'intention et le burn-out ?

Mais voilà, moi, on m'laisse jamais parler...

Ou alors j'ai pas l'temps...

Va falloir que j'en fasse un bouquin, hein,  
j'vois qu'ça !

★●⚡■★▲○





## MOI CLAIRE

(ben oui, héhé...)



Au début et à la fin, étaient une douloureuse, puis une joyeuse aventure.

Il m'a fallu un an complet de voyage dans la complexité, pour comprendre et assumer la pensée arborescente qui m'habite, et en arriver à ce "mémoire" que je prends ici au pied de la lettre.

Son format particulier en est l'expression. Habillé du jeu qu'il m'a inspiré.

Mais la source de ce travail remonte... à mon étoile !

On en parle ?

L'aventure de ce mémoire a débuté il y a à peu près un an, donc.

Mon histoire avec cette notion voilà plusieurs années.



Grande amoureuse de l'humain dans son expression de fraternité et de coopération, je goûte mon plaisir dans l'accompagnement des collectifs qui travaillent à la transition écologique et sociétale.

★ Communautés fortement intentionnelles.

■ Un choix de sens, qui nourrit le mien... Et qui motive la dynamique qui m'appelle dans la recherche autour de l'Intelligence Collective et le regard systémique.

### DÉSAPPRENTISSAGE, CROYANCES et FOCALES

J'ai eu la grande chance de connaître une décroissance exponentielle en 2014: un dommage cérébral qui a causé perte de mémoire, et un sinistre qui m'a fait perdre mes attachements matériels... autant que mes croyances.

▲

Une difficile, certes, mais fabuleuse expérience de vie, qui m'a fait visiter des contrées extrêmement riches et apprenantes.

A commencer par cette notion: **ne pas savoir, c'est aussi ne pas croire. Et ne pas croire, c'est pouvoir tout envisager.**

★

★ Et être pleinement attentive aux focales qui se jouent sous mes yeux.

■ Pépité.

Dès lors, (re)commence une potentialité d'apprentissage absolument... pfoulala...Et pousse l'amour de l'absence de savoir.

★ Puis l'accueil de l'organique.

■ Au début de cette nouvelle aventure, je commence donc l'accompagnement de collectifs avec ce "majestueux handicap" de "ne rien savoir".

Le "savoir" et le "pouvoir de" ne pouvant émaner, à partir de cette croyance, que d'eux-même et de leur mise en synergie.

Joyau de la facilitation, à mes yeux, que je découvrirai à peine plus tard.

A la fois dedans et dehors. Présente, mais uniquement comme une accoucheuse.

Présente aux contractions, attentive au rêve.

## L'AVENTURE DES SONATES

Puis, à l'écoute de ces résonances, le décalage entre ce que j'observais dans les collectifs que j'accompagnais et leur élan premier.

Les rêves de grandes sonates, à partir de la rencontre de notes individuelles, sublimes, singulières, différentes, complémentaires, joueuses, ambitieuses, passionnées...

Pour arriver, parfois, à la dissonance. Assez souvent à l'épuisement de la note. Et assez rarement à la sonate...

Il m'est apparu assez vite que chaque note cherchait à être plaisante, à être vue, passionnée et passionnante, en première intention sociale.

Et que l'ensemble chantait fort, pour s'inscrire dans le rêve commun.

Mais qu'elle cultivait quelque chose plus puissant, plus singulier. Qui n'était pas forcément derrière la puissance de la voix, mais dans le petit fredonnement. Celui qui est moins certain, ne s'impose pas. Celui qui se cherche.

Et que pour exprimer cette singularité, de concert, qui fait arriver aux sonates sublimes, il lui faudrait de la place. Des "pairs" d'oreilles, des encouragements.

Il leur faudrait tâtonner à partir du mélange de leurs notes, jusqu'à trouver l'harmonie qui leur ressemble, au service de leur rêve commun.

Celui qui est singulier, et ne peut advenir qu'à cet endroit précis. De cette rencontre précisément.

Et peu importe, s'il fallait laisser la partition première pour ça. Après tout, elle avait fait son oeuvre: les connecter.

J'ai alors, en cheminant, développé une vision qui me permettait à la fois de la raconter, et de la rendre intelligible, pour travailler à partir de là. Tout en préservant cette singularité, que je sens si précieuse à cette époque que nous vivons.

Préciser mon regard, entrer dans un travail de recherche-action, m'appuyer sur l'état de l'art de l'Intelligence Collective, me connecter fortement à mes pairs, pour redescendre des méthodes et un langage.

Mon aventure DUIC Cergy s'inscrit (merveilleusement) là-dedans. Puis arrive à présent le moment de la transmission. De composer.

Mon travail est ici, bientôt terminé. Le temps de mettre en mot les dernières résonances qui tapent encore à ma porte, et s'offrent encore à moi.

Je souhaite cette transmission à l'oral, comme à l'écrit. Et ce mémoire représente l'un des jalons, l'une des étapes du second volet, avant la publication.

Mais aussi une étape "Bleue", dirait la Spirale Dynamique.

Le besoin, à ce stade, de coucher par écrit la filiation de ce travail. Et de sentir mon salaire de sens se composer sur mes racines, et autres graines en germe.



# A TOI LECTEUR.TRICE,



Jusque-là, tu m'as écoutée / lue, en suivant mon niveau de logique.

Je te propose à présent de rejoindre ta Zone d'enthousiasme et de re-parcourir ça avec INTENTION !

Et de rester collée à elles dans ta lecture.

Je vais te proposer des pistes. Il en existe d'autres.

Mais aussi, une focale curieuse, qui peut-être, restera en suspension:

Et si, il n'y avait pas besoin d'écrire ou de lire mille livres, pour apprendre / se nourrir ?

Si tout était là, sans cesse, sous nos yeux, et qu'il suffisait de changer de lunettes intentionnelles pour le voir ?

## Et si ce mémoire s'adressait... à toi...?

On tente l'expérience ?

Je te propose une lecture plus légère, plus papillonnante.

Une lecture à parti-pris, un voyage avec focale. Et de laisser la résonance se faire, avec ce qui t'habite déjà.

Peut-être liras-tu ce mémoire avec d'autres lunettes. Celles qui font sens pour toi.

En bref, je te propose un voyage dans un cerveau arborescent !

Tu peux à présent choisir un axe qui te met en appétit, et repérer les symboles dans le mémoire.

Bonne balade !

SYSTÉMIQUE ○

ARCHITECTURES INVISIBLES ●

FACILITATION / IC ▽

CONDUITE DU CHANGEMENT ★

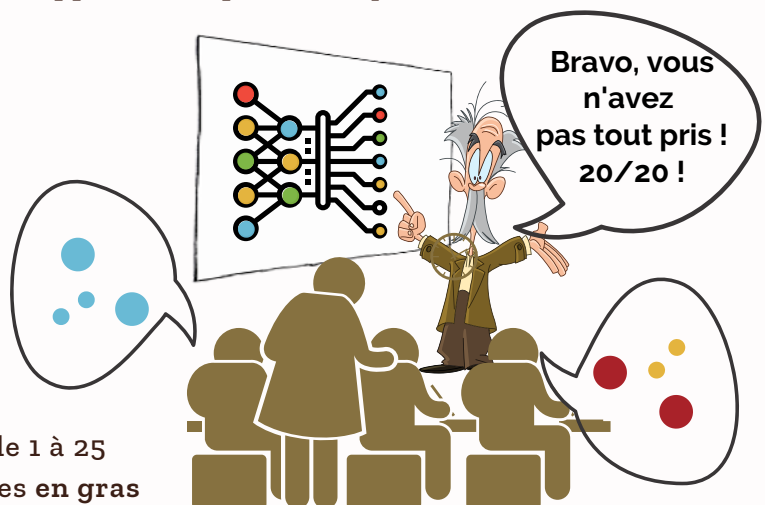
MÉDIATION ⚡

POSTURE / DÉVELOPPEMENT PERSO ■

SPIRITUALITÉ ▲

LA NOTION SEULE toutes les pages paires de 1 à 25

LECTURE RAPIDE DE LA NOTION les phrases en gras



Je te propose ensuite, si l'expérience t'a plu, d'ouvrir n'importe quel livre autour de toi, à n'importe quelle page, et te demander ce qui, dans ce que tu lis, parle de ta focale ?

De l'élan qui t'habite.

...et de quitter un instant l'intention de l'auteur, pour connecter à la tienne, et laisser le filigrane être bavard.

Et enfin, si TU TE DEMANDES OÙ MÈNE LA SAISON 2 ?

Mme Michu en parle pas mal, et a très envie d'être bavarde sur le sujet !



ET MAINTENANT ? LE MEILLEUR POUR LA FIN !

# GRATITUDES

et Chaudoudoux party !



## A vous qui m'avez nourrie, cette année de DUIC, gratitude:

Et ceci avant même le premier pas sur la lune ! Avec ce dossier d'inscription, qui m'a permis de mettre de l'ordre et de la vision dans ce chemin neuf mais intense que j'avais déjà parcouru, et celui que je souhaitais à présent poursuivre un moment à vos côtés.

**Florence Daumarie**, toi qui a été mon premier contact, et qui m'a filé les chocottes avec les questions préliminaires à l'inscription ! J'ai adoré ce moment.

Et te voir prendre les choses en main cette année. Tu es pour moi la montagne fortement plantée, qui permet à la biodiversité de fleurir comme bon lui semble.

**Etienne Collignon**, une gratitude particulière, pour tes prêts de livres. Quelle généreuse régalaide ! ...et pour cette graine précieuse, parmi d'autres, que tu as mis dans ma poche: le "Modèle de l'Acteur de Transformation" que tu as désigné avec Pascal Bastien, que je souris d'avoir croisé par un autre chemin de vie.

J'y reviens régulièrement, et j'en reviens toujours avec un sourire de soulagement. Precieux, precieux, precieux !

**Oana Juncu**, comment décrire ce sourire d'âme que j'ai souvent ressenti, et qui est à nouveau présent en écrivant ces lignes ? J'éprouve pour toi un sentiment de sororité, qui émane de cette présence inconditionnelle et authentique que tu sais si bien offrir, et qui est si précieuse à ces élans humanistes, que nous transformons en métier.

Tu as représenté pour moi, tout au long de ce DUIC, un poumon d'air frais. Qui sentait bon la pâquerette, et m'a enracinée une paire de fois !

**Marine Simon**, puisque je parle de racine...

Je suis tellement peu étonnée que tes médiums d'expression passent par la terre et ce qui pousse, tellement je sens tes axes de recherche donner la résonance au flux de vie qui traverse notre époque.

Tu es à mes yeux une Pair-Chercheuse, et ton travail, par résonance, autorise le mien. Belle Gratitude. Et grand appétit ouvert !

**Stephanie Desfontaine**, un autre sourire d'âme. Ta luminosité et ton humilité ont inscrit pour moi, à chacune de tes présences, ce parcours dans quelque-chose de plus grand, de plus haut. Je garde comme une pépite notre échange à Marseille, qui en parle si bien. Et ce cercle silencieux dans lequel tu nous as accompagnés, qui apporte là, comme une intuition d'autres formes d'intelligences. Connectives. Si nécessaires à notre endroit de civilisation.

**Olivier Piazza**, je garde comme premier souvenir, fort, ce premier frisson qui accompagne le sentiment d'être à la bonne place, et avec les bonnes personnes, lors de tes apports pédagogiques du premier jour. Qui n'a pas cessé de se répéter à chacune de tes résonances offertes.

Tu es pour moi, un magicien de synthèse. Une "ressourcerie-salon-de-thé", qui offre l'essentiel dans un temps accueillant et un espace confortable.

Ton regard doux et apprenant n'a cessé de couler sur mon année de DUIC.

Je me réjouis profondément d'y avoir trouvé un Pair.

Et puisque je parle de pairs, une si belle gratitude pour mon groupe de Pairs.

**Chantal, Elise, Julien, Caroline, Melissa, Vincent**,

Je peux dire avec certitude et avec le recul, que j'ai choisi chacun de vous !

Cette année a été colorée par nos échanges du premier au dernier jour, et a traversé l'arc-en-ciel. Je suis heureuse, et nourrie de ces glissades avec vous.

Ma mémoire est riche de nos instants partagés !

**Chantal**, tu as été pour moi comme une petite veilleuse. Prévenante, qui éclaire et rassure, mais doucement, pour ne pas brusquer l'élan. Merci, j'ai aimé cette année à tes côtés.

**Caroline**, quand je pense à toi, c'est ton sourire qui me vient en premier, toujours. Et le souvenir, de ta parole juste, qui suit le regard juste. Une douce présence qui ne s'impose pas, et prend sa place avec autant de douceur que de pertinence.

**Elise**, petit papillon. Plein de couleurs, et d'envies de partage. J'ai adoré nos petit restos-tête-à-tête. J'ai aimé tes confidences et ta curiosité des miennes. Nos échanges d'IC ont sonné pour moi comme des soirées-pyjamas. Où à travers la complicités, le lien se tisse, et les échanges trouvent un autre chemin.

**Vincent**, j'ai envie de rire quand je pense à toi ! Ta touche d'humour qui n'a pas cessé de nous accompagner, ta facilité à avancer, aussi, et à dire "on y va". Avec toi, j'ai l'impression de voir de l'autre côté du miroir: un chemin similaire, mais sur d'autres décors.

**Julien**, tu es pour moi une grande curiosité. Une connexion au grand tout, profondément ancrée dans la réalité de notre sol.

Je garde de toi ta curiosité éveillée, de celles qui savent poser des questions, qui, à elles seules, ouvrent tant de possibles.

Je ne suis pas sûre que tu réalises bien que tu portes, à mes yeux, précisément ce que tu vois en moi !

**Melissa**. Wahou... Quelle rencontre ! Je garde ça pour un peu plus loin ;)

Et enfin, **Antoine et Antoine, Alphonse, Anne, Amandine, Catherine, Christine, Claire, Flavie, Florence, Floriane, Franck, Marion, Julie, Laurent, Marc, Marion, Nathalie, Patricia, Sabine, Valérie... et Siham**.

J'ai adoré cette année colorée de chacune de vos énergies, de vos élans, et de vos "raisons-d'être-là". Il me tarde de vous retrouver sous d'autres prétextes !

A toute.s, je souhaite et j'espère que notre voyage n'est pas fini.

# A vous, qui m'offrez RÉSONANCES, Gratitude:

Gratitude à tous les auteurs et penseurs, que j'ai cités, et qui font la richesse des endroits où mon regard et mes oreilles s'attardent, avec attention:

D. Bohm, E. De Bono, G Bateson - D. Cristol, R. Dilts, W. Disney, C. Dalaï Lama 14, E. Deci - R. Ryan, Darwin, V. Hugo, W. Isaacs, E. Julien, Samy Kallel, J. Krishnamurti, M. Kundera, L. Luft et H. Ingham, J. Jaworski, F; Nietsch, Platon, T. Robbins, Lao Tseu.

Et plus directement, à vous que je sens comme des Pairs habitant le même flux:

**Philippe Clément, Chloé Di Cinto, Jean-luc Christin, Olivier Piazza, et Marine Simon.**

Merci à chacun.e de vous de m'offrir ces résonances. De récompenser d'un bip mon sonar qui se met en quête !

**A toi, Lorenzo**, ô combien précieux es-tu dans ce chemin d'Intention !

Sans ton regard qui voit la préciosité, et tes élans qui la disent si bien, je ne me serais peut-être pas autorisée à rendre ce travail visible. Je te dois cet élan. Et je partage ce travail avec toi.

Et à toi, **Romain Vignes**, de m'avoir tapé sur l'épaule, et accompagnée à la première visibilité de ce travail. Pour cet accueil incroyable que tu as de laisser la pousse se faire, et d'y être attentif, plutôt que de tirer sur le brin d'herbe pour qu'il pousse. Grande sagesse à mes yeux.

Et pour cette phrase qui me fait encore rire, et qui résonne souvent "ça fait des cerveaux en plus à gérer"

**A vous acteurs du Groupe Facilitateurs / Facilitatrices** de fb, qui, par vos questionnements et partages sincères représentez un précieux terreau de Pairs, indispensable à mon chemin, et à celui de la Transition.

Et un merci particulier à **Nicolas Stampf** pour ses relectures inspirées.

## A vous, qui m'INSPIREZ, gratitudes,

**A toi Hélène Seguy**, qui m'a offert cette image de "Balise d'intention" à travers ta vision poétique de la vie. Frêle comme un coquelicot, forte comme le vent

**A toi, Charles Fontaine**, et tes résonances qui semblent traverser les âges et les sphères. Je suis nourrie de chacun de nos partages.

**A toi, Jean Michel Cornu**, qui porte la pensée la plus organique et accueillante que je connaisse, et avec laquelle j'aime tant synergiser. Pour ton incroyable humilité qui porte tant de génie.

**Aux nombreuses communautés intentionnelles** que j'ai la chance d'accompagner. Car c'est à votre source que j'abreuve ce travail ! Et à vos élans, qu'il a une pertinence.

**A François Piranda**, pour ses dessins que j'aime tant et que je reprends ici.

Et plus largement à l'**UDN**, par qui, bien souvent... tout commence.

Et enfin à toi, **Solène Noel Dupont**, qui d'un précieux coup de crayon a donné vie à Mame Michu !  
Merci d'être une Pair présente et attentionnée.



# A vous, qui êtes PILIERS et FONDATIONS, gratitudes,

A toi, **Bernard**, pour l'amour, l'aide et les encouragements que tu m'as offerts. Il sont en filigrane dans chaque pas assuré que je peux faire aujourd'hui.

A toi **Loïc**, qui a été mon premier collègue de coeur. Pour les aventures humaines que nous avons traversées ensemble, et cette confiance que tu m'as accordée. Pierre angulaire de ma nouvelle vie.

A toi, **Michal**, parce que tu représentes ce qui est à mes yeux La Source. Un modèle d'alignement, traversé. Je me sens toujours et petite fille, et soeur, à tes côtés. J'espère que nous disserterons sur nos varices ensemble ! Et j'en ris d'avance.

A toi, **Guillaume**, modèle d'assertivité qui ne m'a jamais quitté. Qui fait précieusement et fortement partie de mes molécules. Et que je sens toujours présent dans mes fondations.

A vous, **architectures invisibles** de ce genre de travail, et pourtant soutien incontournable dans le temps et le chemin que cela demande.

A vous qui m'avez aidé à transformer un accident de vie, en un chemin dont je suis fière. Pour votre soutien, incroyablement précieux, et qui ne se donne jamais vraiment à voir. Et plus particulièrement à **Caroline Sene, et Delphine Ederlé**.

Puis plus largement, **aux acteurs du Conseil Général** qui ont croisé mon chemin, et lui ont permis de se poursuivre, malgré les vents contraires.

Gratitudes à chacune de vos confiances et humanités ont arrosé la graine de ce travail !

et bien sur: Merci à **Mme michu** !

Précieuse alliée sans laquelle ce mémoire ferait 600 pages !

# A vous, qui de mes RACINES êtes la sève, Gratitudes,

A toi **Chloé**, qui est entrée si vite dans mon coeur, et qui pose sur toutes chose le regard curieux et confiant des enfants. Le regard amoureux des yeux tendres. Pour le courage qui t'habite et la beauté de ton âme qui m'inondent si souvent de leurs beauté.

A toi **Elsa**, qui est si fortement enracinée dans mon coeur. Pour nos pyja-working, nos ping-pons de cerveau, et bien plus encore, pour nos ping-pons d'âme. Pour ce grain de folie que tu portes, et qui donne superbement la réplique au grain de sagesse que tu portes tout autant.



**A toi, Sébastien**, qui est si paisiblement en mon coeur. Présent aux grands moments comme aux futiles, avec autant d'attention. Comme le regard que tu poses sur les arbres et les cailloux. Pour la confiance que tu me donnes dans le vent. Et la force tranquille de ta présence. Même dans le silence.

**A toi Melissa**, Ma précieuse pépite ! Vivante, vibrante, sincère. Courageuse, forte et accueillante. Je trouve dans ta façon de résonner au monde, la force de la Féminité. Ou plus précisément, la féminité de la Force.

Nos petites filles qui se racontent le monde, se trouvent si bien. En copines de bobos-aux-genoux-qu'on-kiffe, et sur lesquels on se marre de ce que l'on vient de vivre.

**A mes amis, plus globalement**, qui supportent l'absence et le foisonnement de la chercheuse, sans ne rien laisser filer de notre complicité.

Je vous aime.

**A VITTORE**,

Et enfin, je termine par toi, parce que c'est par toi que tout commence.

Vittore, si nous pouvons choisir les vies qui passent par nous, alors c'est certain, je t'ai choisi avec Attention et Intention !

Je retrouve ta façon de vivre le monde, avec alignement, dans toutes tes écoutes et patientes relectures.

Tu as le génie, qui n'en finit pas de m'épater, d'apporter des exemples si simples, et accueillant du complexe en même temps.

Et si mon travail ne devait servir qu'à une chose, ce serait de me donner, encore et encore, des prétextes pour te voir résonner au monde.

Je t'aime infiniment.



## LES 3 NIVEAUX D'INTENTION

### un renversement de paradigme à partir des ARCHITECTURES INVISIBLES DE COOPÉRATION

#### Résumé : [6-10 lignes]

Lorsque nous collaborons, différents niveaux d'intention cohabitent :

De l'individu au projet, plusieurs niveaux de ces architectures fines concourent à la réalisation du faire-ensemble.

**L'Intention Personnelle**, qui est propre à l'individu, et basée sur des motivations intrinsèques

**L'Intention Sociale**, à la jonction de l'individu et du collectif, qui représente la qualité attendue des interactions

**L'Intention de Projet**, qui est propre au collectif, et basée sur des objectifs de réalisation commune

Évoluer dans une clarté d'intentions, les identifier, les nommer c'est s'offrir une compréhension pleine du tableau de coopération qui se joue, tout en induisant des relations / interactions plus conscientes, plus assumées et donc plus génératives.

Se dessine alors une possibilité de coopération dans un champ motivationnel intact, épanouissant, en plus d'être synergique.

#### Mots-clés : [4-7 mots-clés]

Intention, Intrinsèque, Extrinsèque, Motivation, Architectures Invisibles

---